

Proiect de semestru

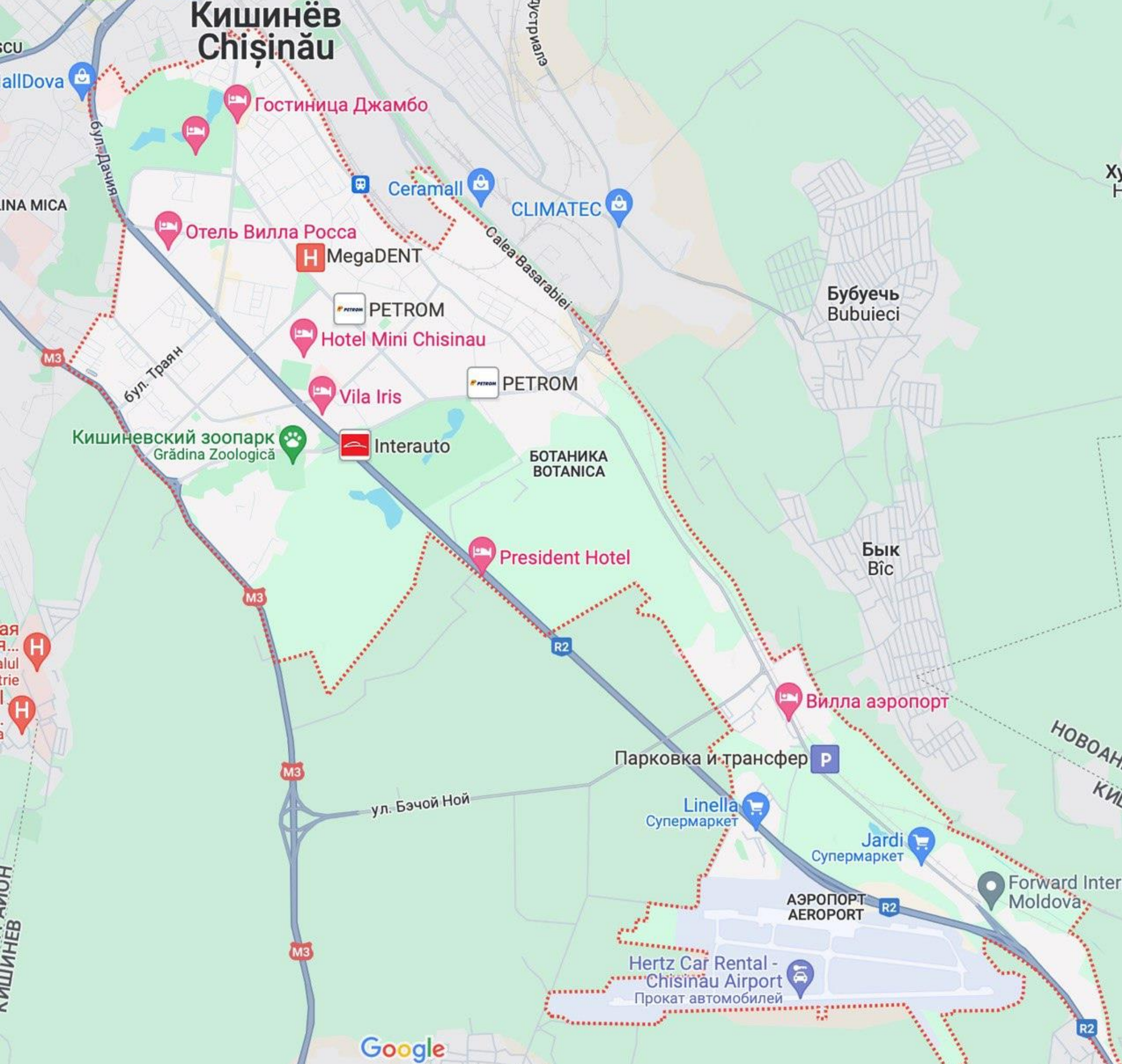
Crearea unor scurtmetraje care să promoveze diverse obiective turistice, cu accent pe zonele din afara centrului istoric al oraşului Chişinău: sectoarele Botanica, Ciocana, Telecentru, Poşta Veche, Buiucani şi suburbii.

SMK 230

Lomaca Valeria Turlova Elena
Celenghir Cristina Rogalschi Elena

История районов Кишинёва, столицы Молдовы, богата различными перипетиями, отражающими социальные, экономические и культурные изменения в течение веков. Вот краткий обзор истории некоторых из них:





1.

Ботаника - это район в Кишиневе, который находится на северо-востоке города. Здесь расположен ботанический сад, который является одним из крупнейших в Европе. Этот район также известен благодаря своей развитой инфраструктуре, красивым паркам и зеленым зонам.

Привлекательности
примеры короткометражек

Ботанический сад: Раскрытие истории и уникальных растений.

-Локальные Кафе и Магазины:

Аутентичные места для отдыха и покупок.

- Видео-контент

-Прогулки по Парку: Панорамные видео и интервью с посетителями.

- Кулинарные Эксперименты: Посещение кафе с интервью поваров.

2.

Микрорайон Телецентр — микрорайон общей протяжённостью около 2,8 км, расположенный в юго-западной части города, в секторе Центр Кишинева.



Привлекательности
примеры короткометражек →

"Инновации и Технологии"

1) Технологические Центры

-Компании и Инновации:

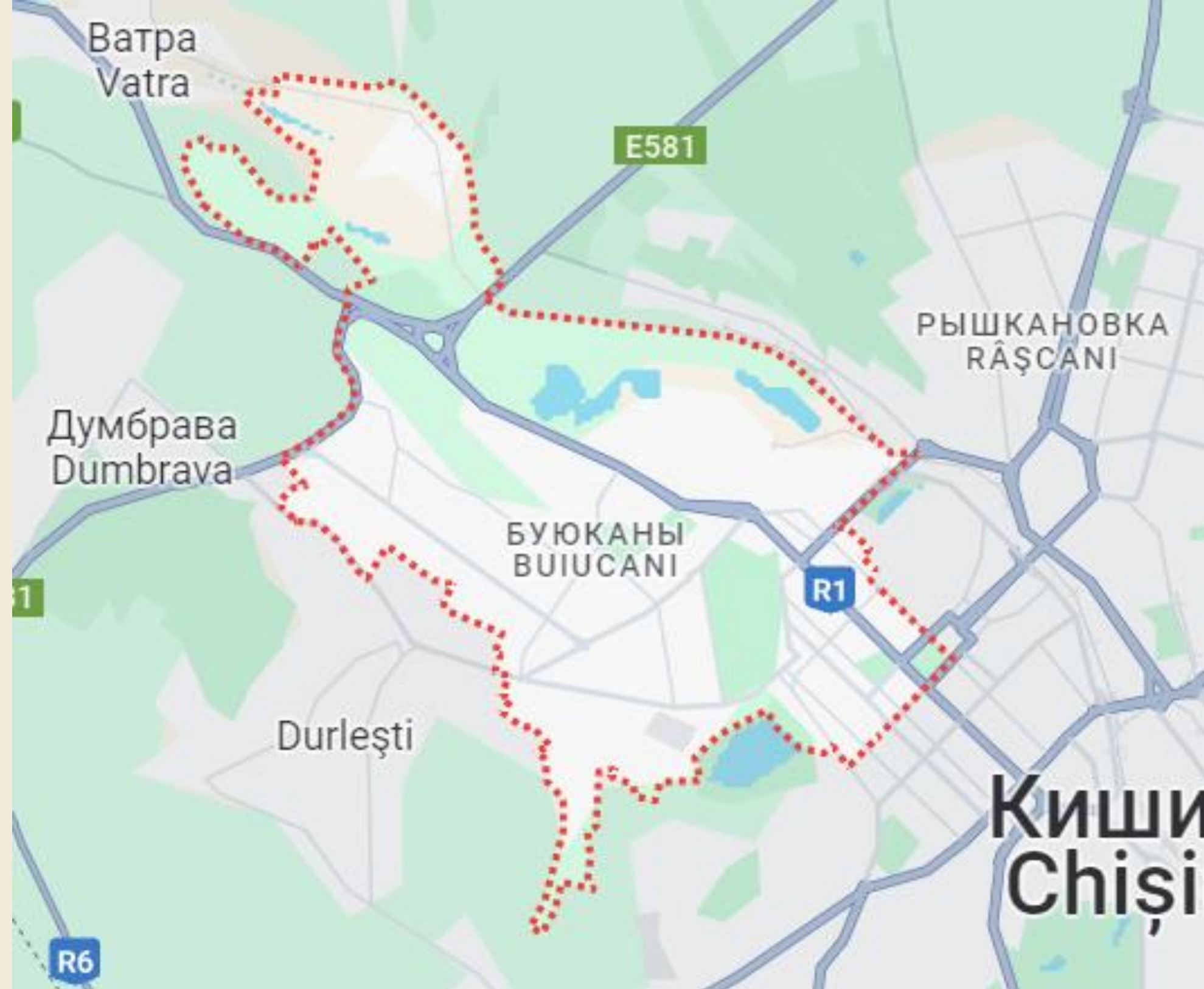
Истории успеха местных
стартапов.

- Коворкинги: Развитие рабочих
пространств.

2) Видео-Тур

-Посещение Технологических
Парков: Съёмки рабочих
процессов и интервью с
предпринимателями.

3.



Буюканы - это район, который богат достопримечательностями и интересными местами.

Привлекательности
примеры короткометражек



"Культурное Созвездие"

- 1) Традиционные Мероприятия
 - Фестивали и Праздники: Участие в традиционных событиях.
 - Семейные Традиции: Съёмки бытовых моментов.
- 2) Семейный Репортаж
 - Истории Семей: Рассказы о передаче традиций.
 - Традиционная Кухня: Рецепты и приготовление блюд.



4.

Чеканы - район, который находится в северной части Кишинёва и известен своими красивыми парками, тихими улочками и уютными кафе.

Привлекательности
примеры короткометражек →

Цветущая Жизнь

2.1. Культурные Мероприятия

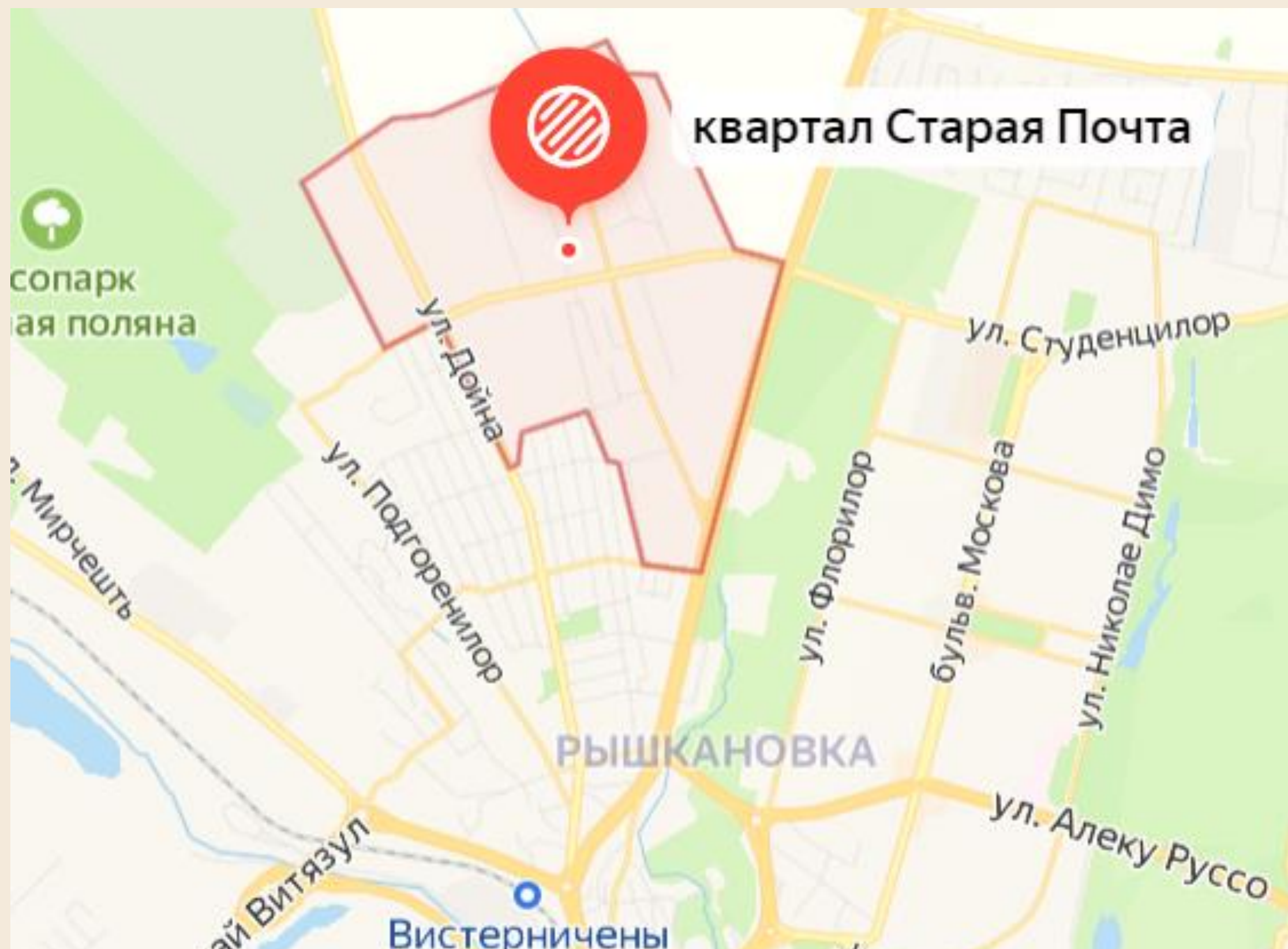
- Рынки и Площади: Энергия и цвета местных рынков.
- Фестивали Искусств: Современные и традиционные мероприятия.

2.2. Документальный Фильм

- Интервью с Жителями: Их взгляд на культуру и историю района.
- Видео с Фестивалей: Запечатление атмосферы событий.

5.

Старая почта - район является историческим центром Кишинёва, где сохранились многие архитектурные памятники и здания.



Привлекательности
примеры краткометражек →

Исторический Путь

1) Архитектурные Жемчужины

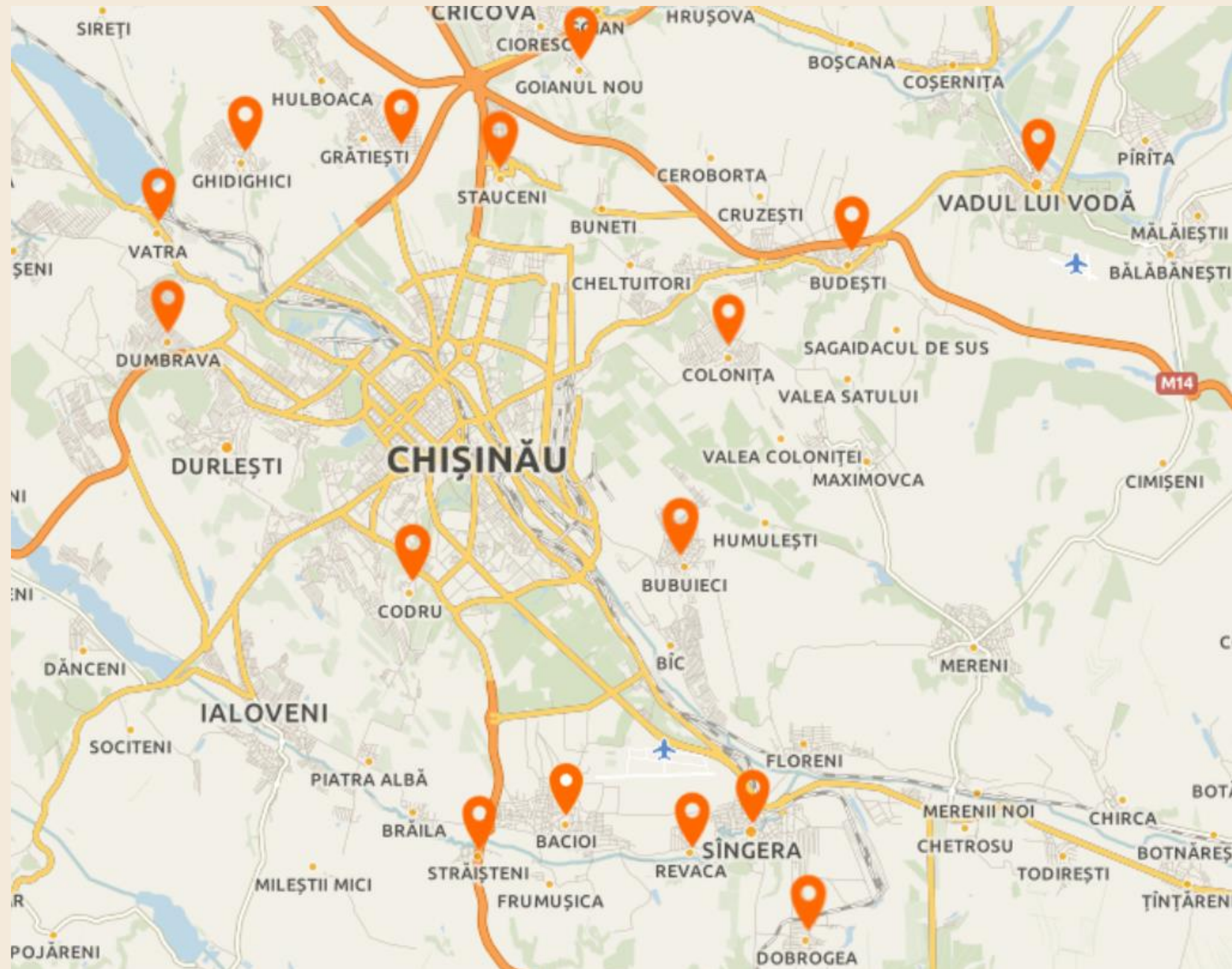
- Старые Улицы: Исследование архитектурных памятников.

-Музеи и Галереи: Погружение в историю через искусство.

2) Гидовой Рассказ

-Прогулка с Гидом: Путеводитель по историческим местам с рассказами и легендами.

Пригороды



Привлекательности
примеры короткометражек

"Путеводитель по Природным Красотам"

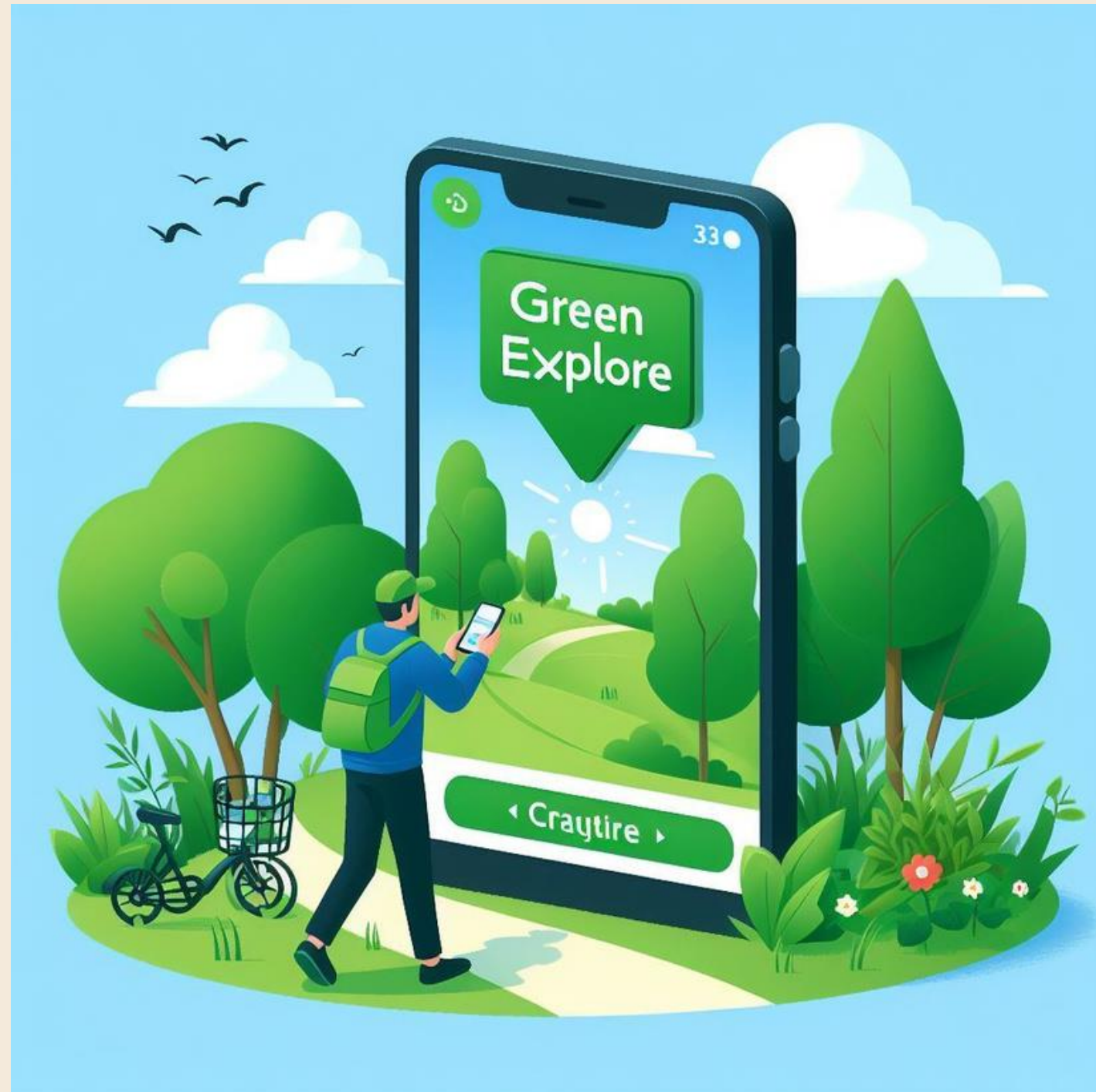
- 1) Природные Резерваты и Парки
- Экологический Туризм: Исследование
местной флоры и фауны.
- Сельские Мастерские: Участие в мастер-
классах ремесленников.
- 2) Путеводительские Ролики
- Отдых в Пригородах: Видео-
путеводитель по лучшим местам.

Меороприятия по продвижению парка «Дендрарий»



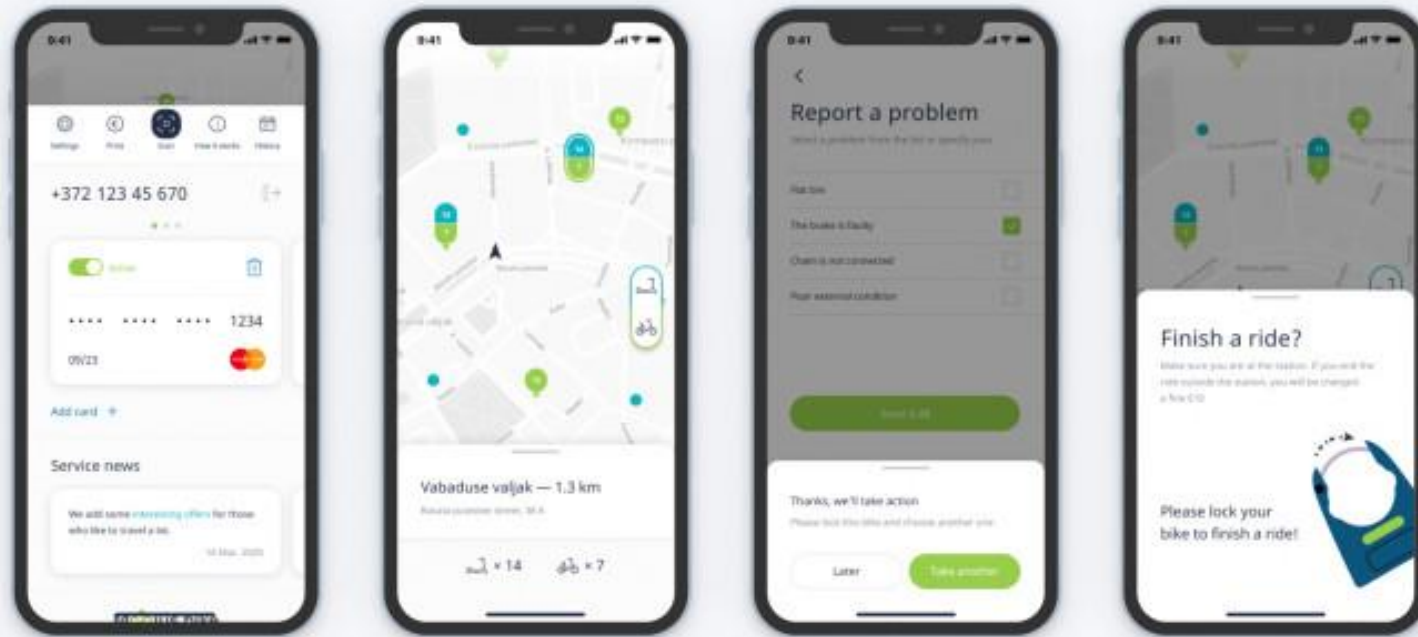
-
- Открытие Сезона весной
 - Фестиваль Цветения
 - Эко-Образовательные Лагеря
 - Фотоискусство в Дендрарии
 - Тематические Выставки
 - Фестиваль Красок "Зеленый Мир"
 - Дендрариум в Осенних Красках
 - Новогодний Сказочный Дендрариум
 - Эко-Марафон
 - Церемония Закрытия
 - Садовый Кинотеатр
 - Фотоконкурсы Среди Посетителей

Мобильное приложение Green Explore



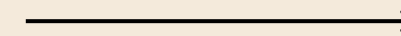
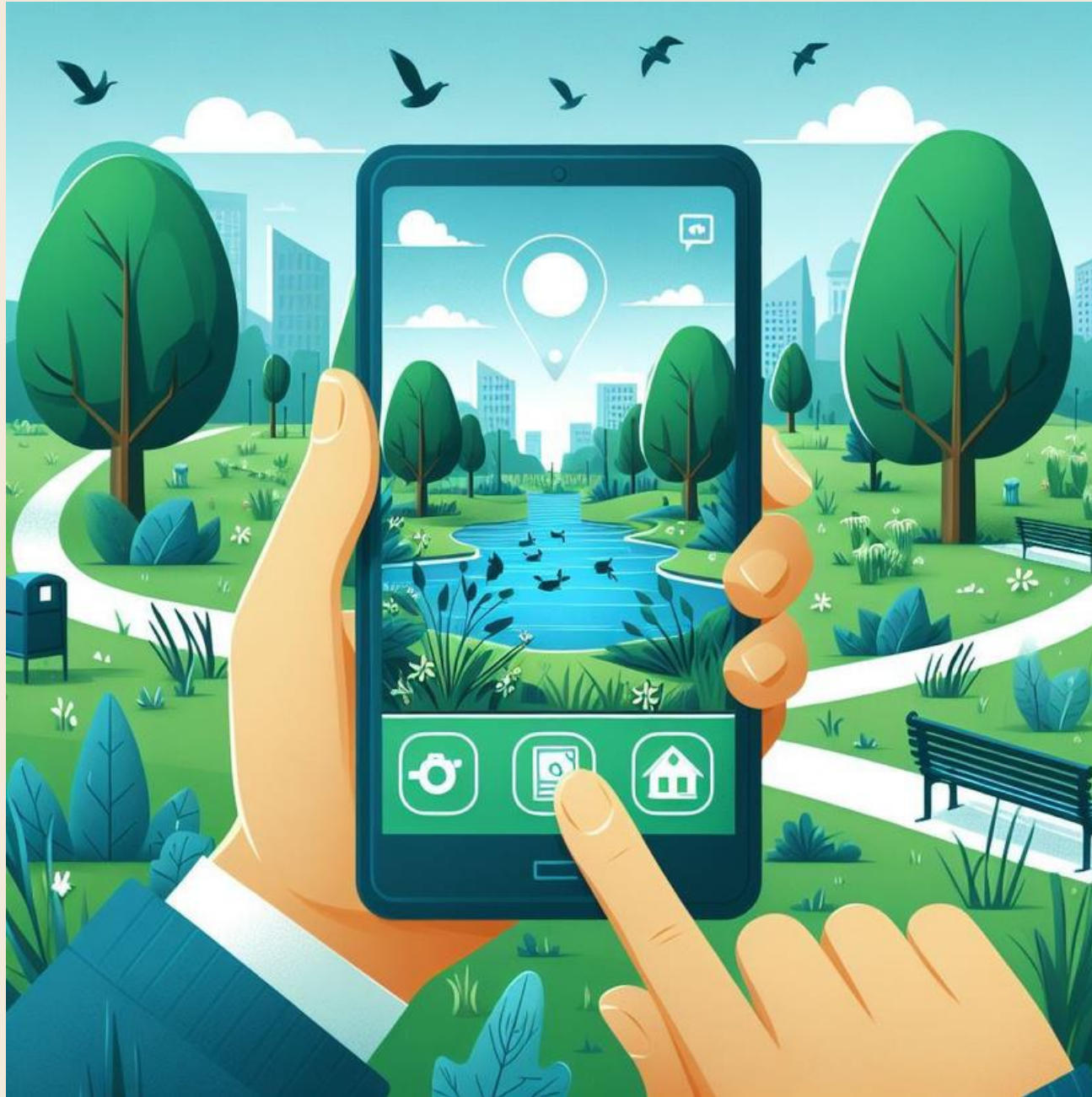
Создание приложения для посетителей парка дендрариума с интерактивными картами и историями о растениях - это увлекательная задача, требующая комбинации технических, дизайнерских и информационных аспектов. Вот шаги, которые следует предпринять для создания такого мобильного приложения.

Шаги создания



-
- исследование и планирование
 - маркетинговое исследование
 - определение целей
 - определение функциональности
 - интерактивные карты
 - истории о растениях
 - дизайн интерфейса
 - простота использования
 - разработка
 - выбор платформ
 - технические спецификации
 - интеграция функциональности
 - карты и геолокация
 - мультимедийный контент

Шаги создания

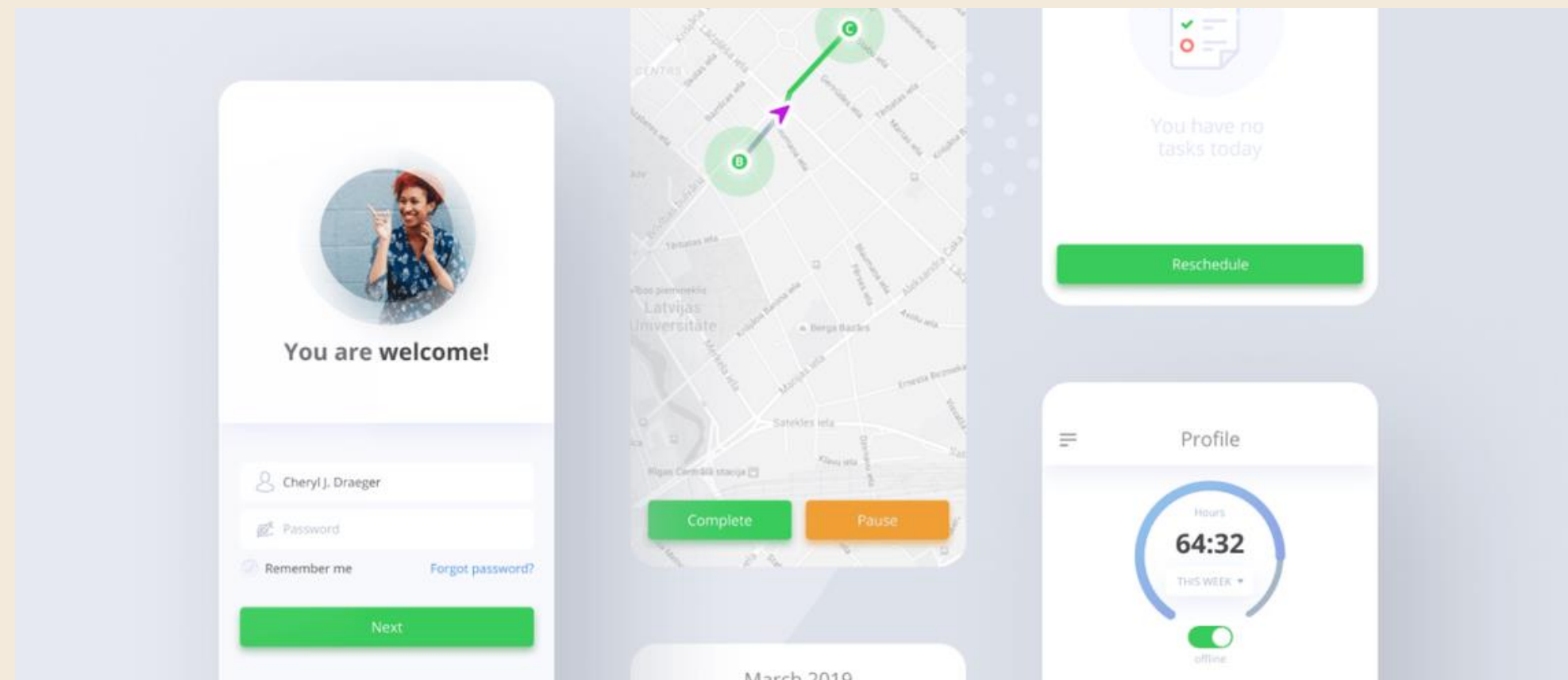
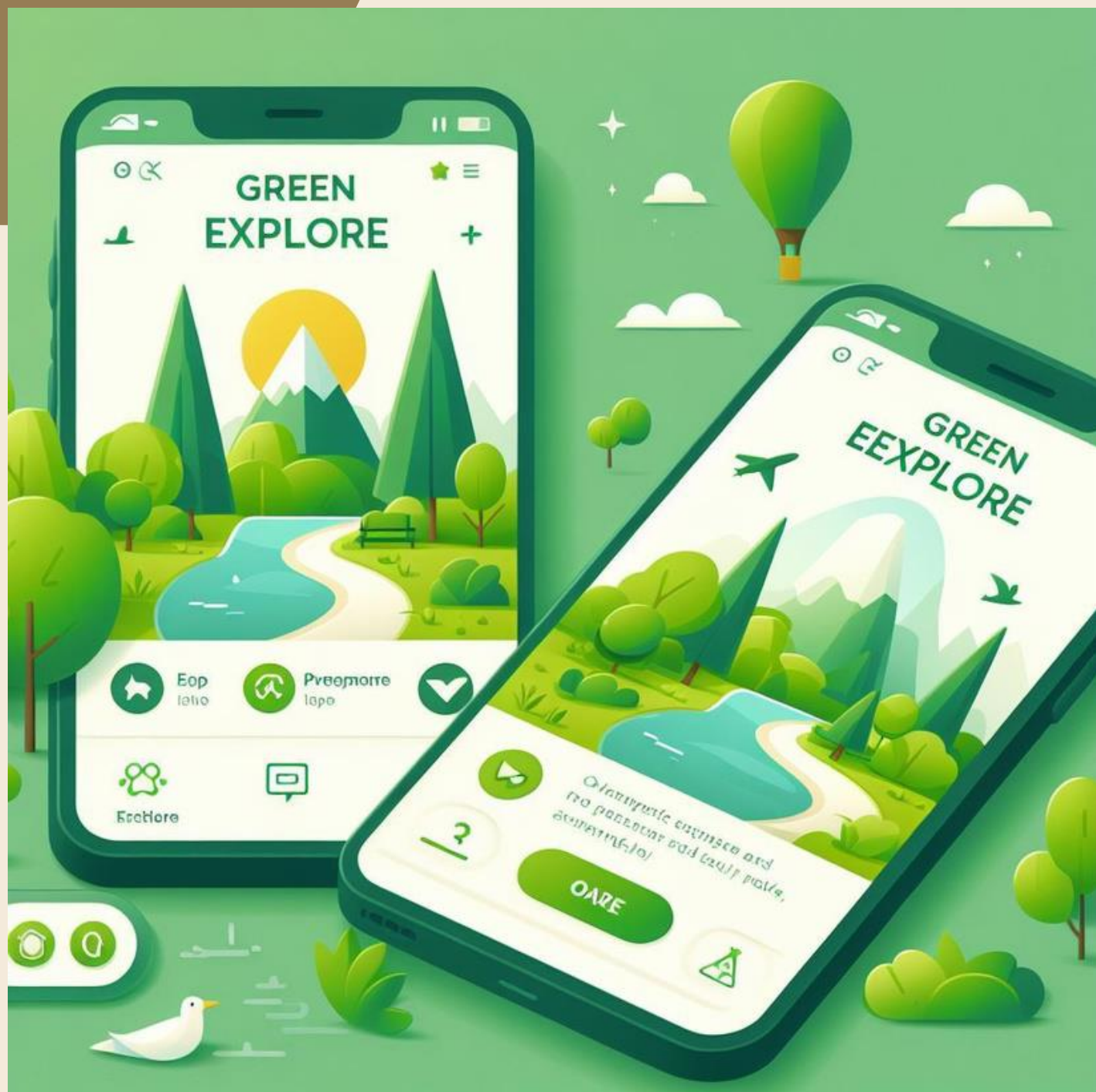


- тестирование
- тестирование
производительности
- тестирование
пользовательского опыта
- маркетинг и запуск
- продвижение
- запуск и обратная связь
- обновления и поддержка
- регулярные обновления
- техническая поддержка
- оценка эффективности
- следить за метриками
- постоянное развитие

SWOT анализ приложения		
Перспективы	Сильные стороны	Слабые стороны
Привлечение посетителей	- Интерактивные карты и истории привлекут технологических энтузиастов.	- Необходимость обучения посетителей использованию приложения.
Туристический опыт	- Улучшенная интерактивная навигация.	- Возможные технические сбои могут повлиять на восприятие.
Экологическая грамотность	- Предоставление образовательного контента о растениях.	- Не все посетители будут заинтересованы в образовательном контенте.
Привлечение молодежи и семей	- Современный подход привлечет молодежь.	- Некоторые посетители могут предпочесть традиционные методы.
Спонсорские возможности	- Возможность для спонсоров размещать рекламу.	- Необходимо управление балансом между рекламой и контентом.
Взаимодействие с посетителями	- Сбор обратной связи для улучшения сервиса.	- Возможны проблемы с конфиденциальностью данных.
Реклама города и региона	- Возможность представления других местных мероприятий.	- Необходимо аккуратное внедрение рекламы для сохранения пользовательского опыта.
Экологические инициативы	- Возможность поддержки экологических проектов.	- Требуется дополнительных усилий для внедрения и управления.

Перспективы	Угрозы	Возможности
Привлечение посетителей	- Конкуренция от других развлекательных предложений.	- Сотрудничество с туристическими агентствами.
Туристический опыт	- Технические сбои и неполадки в работе приложения.	- Внедрение технологий виртуальной и дополненной реальности.
Экологическая грамотность	- Недостаток интереса к образовательным аспектам.	- Партнерство с образовательными учреждениями.
Привлечение молодежи и семей	- Возможное недопонимание целевой аудитории.	- Создание специальных мероприятий для семей и молодежи.
Спонсорские возможности	- Соперничество за спонсоров с другими местными предприятиями.	- Разработка привлекательных предложений для спонсоров.
Взаимодействие с посетителями	- Возможные проблемы с безопасностью данных.	- Использование анонимизированных данных для аналитики.
Экологические инициативы	- Невозможность эффективной реализации экологических инициатив.	- Привлечение внимания к экологическим проблемам региона.
Реклама города и региона	- Риск переосмысления парка как коммерческой зоны.	- Поддержка городских и региональных туристических инициатив.

Визуализация приложения



Влияние приложения **Green Explore** на продвижение парка Дендрарий



- привлечение новых посетителей
- улучшенный туристический опыт
 - экологическая грамотность
- привлечение молодежи и семей
 - спонсорские возможности
- взаимодействие с посетителями
 - реклама города и региона

Мероприятия по продвижению Кишинёвского Цирка

- Разработка видео-ролика
в формате виртуальной
реальности
- Размещение рекламных
материалов
- Организация интерактивных
точек на улицах города
- Привлечение местных
блогеров и инфлюенсеров

**Загрузка VR-
видеоролика на
платформы, совместимые
с виртуальной
реальностью, такие как
YouTube VR, Oculus, и
реклама через
социальные сети, сайт
цирка и другие каналы
распространения**



oculus



CIRCUL

DIN CHIȘINĂU



VIRTUAL REALITY

✓ Размещение
уличных
стендов

✓ Предоставление
VR-
оборудования

✓ Привлечение
внимания

✓ Рекламные
материалы

VIRTUAL REALITY

**Сотрудничество с
блогерами**

**Проведение
специального
мероприятия**

**Создание обзорного
контента**

**Партнерство и
реклама**

Ботанический Сад: Открытие Чудес в Сердце Кишинева

Цель мероприятия:
Продвижение и
популяризация Ботанического
сада как уникальной локации
в Кишиневе, привлечение
внимания горожан и туристов,
подчеркивание его красоты и
образовательной ценности.



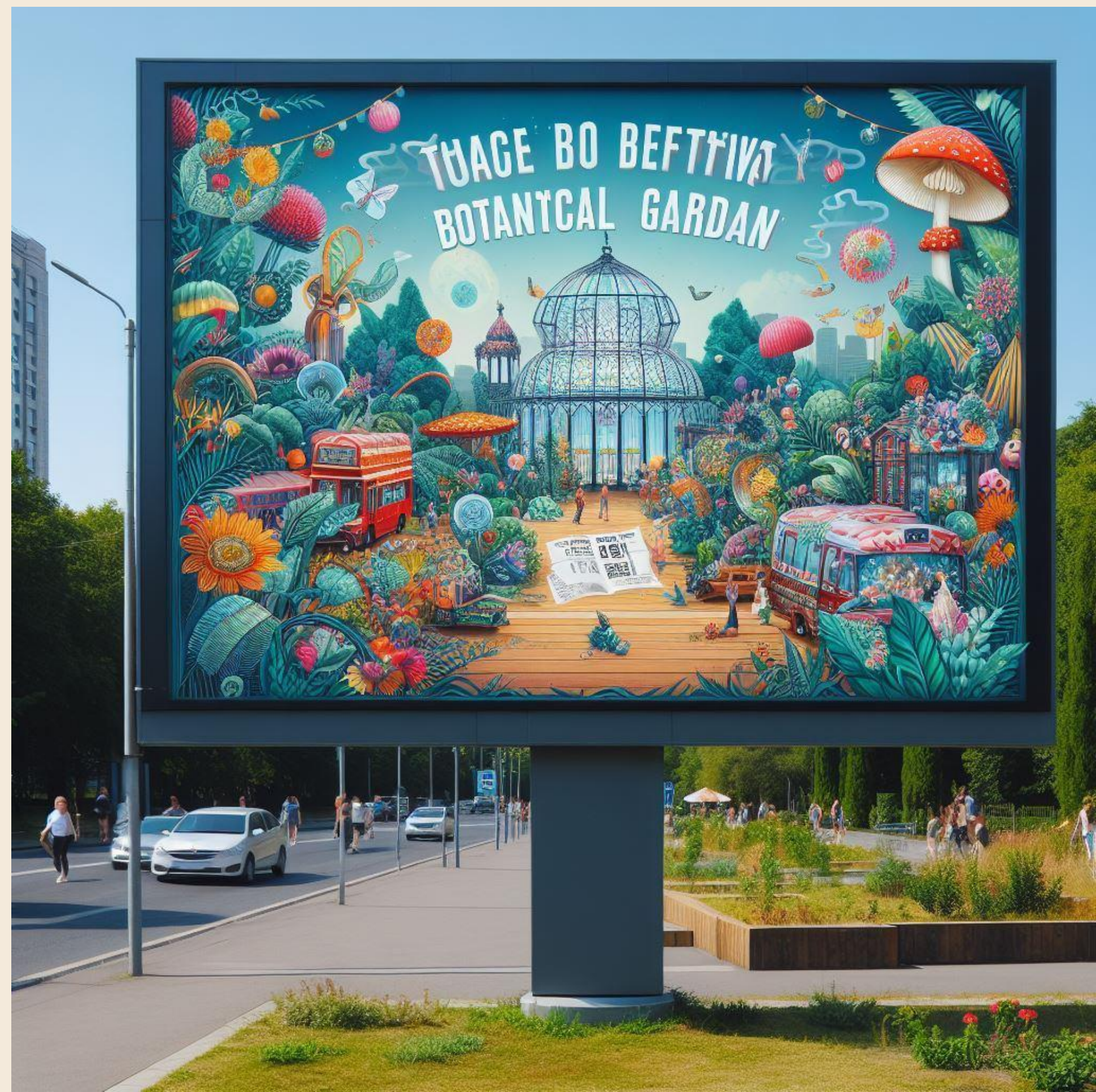
План мероприятия:

- Цветочный Парад
- Флористические Мастер-классы
- Экскурсии по Саду
- Творческий Уголок для Детей
- Музыкальные Выступления
- Фуд-треки и Пикник
- Фотозона
- Информационные стенды
- Продажа Сувениров
- Виртуальный Тур

- Цветочный Парад
- Флористические Мастер-классы
- Экскурсии по Саду
- Творческий Уголок для Детей
- Музыкальные Выступления
- Фуд-треки и Пикник
- Фотозона
- Информационные стенды
- Продажа Сувениров
- Виртуальный Тур

Реклама и Привлечение Участников

- Использование социальных сетей для создания события и рекламы.
- Распространение листовок в местах скопления людей, в том числе в учебных заведениях и магазинах.
- Пригласительные билеты с информацией о мероприятии.
- Сотрудничество с местными СМИ для расширения охвата.



SWOT анализ секторов

Сектор	Сильные стороны	Слабые стороны	Возможности	Угрозы
Ботаника	- Уникальный ботанический сад	- Ограниченное пространство для расширения	- Развитие экологического туризма	- Воздействие климатических изменений
	- Парк Дендрарий с богатством флоры и фауны	- Ограниченные возможности коммерциализации	- Продвижение как объекта здоровья и отдыха	- Конкуренция с другими ботаническими садами
	- Привлекательность для научных исследований	- Ограниченный бюджет для поддержания и роста	- Внедрение образовательных программ	- Неблагоприятные климатические условия
Чокана	- Исторический рынок с уникальными товарами	- Ограниченное пространство для развития	- Развитие культурных мероприятий	- Экономические трудности в регионе
	- Фестиваль уличного искусства "Arta Străzii"	- Отсутствие современных инфраструктурных решений	- Привлечение туристов и арт-ценителей	- Возможные конфликты с местными жителями
	- Традиционные ремесла и мастерские	- Низкая цифровая трансформация	- Улучшение условий для предпринимательства	- Увеличение конкуренции в сфере рынков

Сектор	Сильные стороны	Слабые стороны	Возможности	Угрозы
Старая Почта	- Архитектурные памятники и культурное наследие	- Ограниченные возможности для новых строений	- Развитие туристического потенциала	- Ограниченные средства для реставрации и поддержки
	- Музеи и галереи с историческим контентом	- Отсутствие современных развлекательных объектов	- Привлечение государственной поддержки	- Возможные конфликты по поводу зон реставрации
	- Центральное расположение и туристическая привлекательность	- Низкий уровень цифровизации	- Партнерства с культурными организациями	- Сезонные колебания туристического потока
Телецентр	- Инновационные технологические парки	- Ограниченные ресурсы для малых предприятий	- Привлечение внутренних и международных инвестиций	- Технологическая устареваемость
	- Наличие коворкингов и стартап-инкубаторов	- Отсутствие культурных и исторических аспектов	- Развитие образовательных программ	- Конкуренция с другими технологическими центрами
	- Присутствие высококвалифицированных специалистов	- Ограниченная инфраструктура	- Партнерства с местными и международными компаниями	- Потеря талантов из-за конкуренции

Сектор	Сильные стороны	Слабые стороны	Возможности	Угрозы
Буюканы	- Традиционные фестивали и события	- Ограниченные возможности для коммерциализации	- Развитие сельского туризма и ресторанного бизнеса	- Экономическая нестабильность в сельской местности
	- Поддержание культурных традиций	- Отсутствие современных инфраструктурных решений	- Привлечение финансовых средств для развития	- Зависимость от сельского хозяйства и природных условий
	- Семейные рестораны с национальной кухней	- Ограниченная инфраструктура	- Развитие уникальных местных продуктов	- Уменьшение традиционных ремесленных производств
Пригороды	- Природные заповедники и экологические маршруты	- Отдаленность от центра города	- Развитие экотуризма и рекреационной инфраструктуры	- Воздействие строительства на природные экосистемы
	- Культурные и художественные мастерские	- Ограниченные возможности для городского развития	- Привлечение внимания к сохранению природы	- Риски природных катастроф, таких как пожары и наводнения



Каждый сектор сталкивается с уникальными вызовами и возможностями, включая зависимость от экономических условий, социокультурных трендов и, в некоторых случаях, природных факторов.

Развитие туризма, поддержка предпринимательства и сохранение культурных и природных ресурсов играют ключевую роль в будущем развитии секторов Кишинева.